

UCHWAŁA NR XXVIII/131/16
RADY GMINY ORCHOWO

z dnia 29 września 2016r.

w sprawie zatwierdzenia „Soleckiej Strategii Rozwoju Wsi Szydłowiec”

Na podstawie art. 6 ust. 1, art. 18 ust. 1 oraz art. 18 ust. 2 pkt 6 ustawy z dnia 8 marca 1990r. o samorządzie gminnym (tekst jedn. Dz. U z 2015r., poz. 1515 z późn. zm.) Rada Gminy Orchowo uchwała, co następuje:

§ 1. Zatwierdza się dokument strategiczny pn. „Solecka Strategia Rozwoju Wsi Szydłowiec” opracowany według metodologii Urzędu Marszałkowskiego Województwa Wielkopolskiego, przyjęty uchwałą Nr 1/2016 Zebrania Wiejskiego Sołectwa Szydłowiec z dnia 30.08.2016r. w brzmieniu stanowiącym załącznik nr 1 do niniejszej uchwały.

§ 2. Traci moc uchwała nr XLVIII/306/10 Rady Gminy Orchowo z dnia 28 czerwca 2010r. w sprawie zatwierdzenia Planu Odnowy Miejscowości Szydłowiec, z późniejszymi zmianami.

§ 3. Wykonanie uchwały powierza się Wójtowi Gminy.

§ 4. Uchwała wchodzi w życie z dniem podjęcia.

Przewodniczący Rady Gminy
Orchowo

Jakubowski W
Władysław Jakubowski

UZASADNIENIE
DO UCHWAŁY NR XXVIII/I31/16
RADY GMINY ORCHOWO
z dnia 29 września 2016r.

w sprawie zatwierdzenia „Soleckiej Strategii Rozwoju Wsi Szydłowice”

Podjęcie niniejszej uchwały wynika z opracowania przez certyfikowanych moderatorów odnowy wsi: Panią Iwonę Suszka i Panią Anitę Kubicką dokumentu strategicznego pn. „Solecka Strategia Rozwoju Wsi Szydłowice”. Dokument powstał według metodologii określonej przez Urząd Marszałkowski Województwa Wielkopolskiego, która objęła:

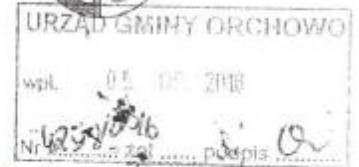
1. przeprowadzenie w dniu 1 sierpnia 2016r. wizji terenowej w sołectwie, z wykorzystaniem karty diagnozy zaawansowania odnowy wsi,
2. przeprowadzenie w dniach 4-5 sierpnia dwudniowych warsztatów dla przedstawicieli Grup odnowy wsi, zgodnie z następującym schematem:
 - a) analiza zasobów,
 - b) analiza SWOT,
 - c) analiza potencjału rozwojowego wsi,
 - d) wizja wsi,
 - e) program długoterminowy,
 - f) program krótkoterminowy,
3. przygotowanie przez moderatorów, w oparciu o materiały wypracowane na warsztatach, dokumentu strategii.

Sołectwo Szydłowice jest uczestnikiem programu „Wielkopolska Odnowa Wsi 2013-2020”, natomiast Urząd Marszałkowski w swoich konkursach dodatkowo punktuje sołectwa, które mają opracowaną Solecką Strategię Rozwoju w oparciu o w/w metodologię i z udziałem certyfikowanych moderatorów. Dokument ten może posłużyć również jako jeden z załączników niezbędnych przy aplikowaniu o środki z PROW w nowej perspektywie 2014-2020.

Opracowanie SSR zostało sfinansowane ze środków Urzędu Marszałkowskiego Województwa Wielkopolskiego oraz Gminy Orchowo.

Projekt w/w dokumentu został udostępniony do zapoznania się na stronie internetowej Biuletynu Informacji Publicznej Gminy Orchowo.

PRZEWODNICZĄCY
Rady Gminy Orchowo
Jakubowski
Władysław Jakubowski



SOŁECKA STRATEGIA ROZWOJU WSI SZYDŁÓWIEC

w gminie Orchowo



Dokument sporządzony przez przedstawicieli

Grupy Odnowy Wsi (*imię i nazwisko*):

Hubert Luck,

Zenon Krajniak,

Anna Andrzejewska,

Łukasz Szęszycki

z udziałem moderatora/moderatorów (*imię i nazwisko*):

Anita Kubicka, Iwona Suszka

Sierpień 2016 r.

SPIS TREŚCI

WPROWADZENIE	3
KARTA DIAGNOZY ZAAWANSOWANIA ODNOWY WSI	4
SPRAWOZDANIE Z WIZJI W TERENIE	6
ANALIZA ZOSOBÓW	10
ANALIZA ZASOBÓW – część I.....	10
ANALIZA ZASOBÓW – część II	13
ANALIZA ZASOBÓW – część III.....	14
ANALIZA SWOT	17
WIZJA WSI (HASŁOWA I OPISOWA):	22
PROGRAM DŁUGOTERMINOWY ODNOWY WSI	23
PROGRAM KRÓTKOTERMINOWY ODNOWY WSI NA OKRES 12 MIESIĘCY	28

WPROWADZENIE

Niniejszy dokument powstał w wyniku prac zespołu osób członków Grupy Odnowy Wsi - sołectwa Szydłówek, biorących udział w warsztatach w Urzędzie Gminy w Orchowie w ramach programu Urzędu Marszałkowskiego Województwa Wielkopolskiego - „Wielkopolska Odnowa Wsi 2013-2020”. Strategia określa drogę do wyznaczonego celu, jakim jest poprawa warunków życia w sołectwie. Służy jej rozwojowi poprzez uporządkowanie działań podejmowanych przez różne grupy społeczności lokalnej. Ma **charakter integracyjny** w stosunku do mieszkańców, organizacji pozarządowych oraz urzędu gminy.

W toku prac na strategią rozwoju wsi zrealizowano następujące zadania:

- Przeprowadzono analizę zasobów, która uświadomiła nam co mamy, czym dysponujemy i jakie znaczenie mają te dobra dla dalszego rozwoju naszej społeczności.
- Przeprowadzono analizę SWOT dla wsi, która określa jej **mocne i słabe** strony, występujące **szanse i zagrożenia** dla jej rozwoju.
- Sformułowano **Wizję** hasłową i opisową wsi – opis stanu miejscowości i jej społeczności lokalnej, jaki chcemy osiągnąć.
- Zaproponowano listę kluczowych zadań do realizacji w horyzoncie: krótkoterminowym (1 roku) oraz długoterminowym (10 lat). Oba plany prowadzą do urzeczywistnienia zawartej w strategii wizji, wskazują w jaki sposób i jakimi środkami będziemy starali się go osiągnąć.



Grupa Odnowy Wsi w czasie warsztatów opracowania Sołeckiej Strategii Rozwoju.

Urząd Gminy w Orchowie, 4-5.VIII.2016 r.

KARTA DIAGNOZY ZAAWANSOWANIA ODNOWY WSI

wraz ze sprawozdaniem z wizji w terenie

Gmina: Orchowo

Sołectwo: Szydłowiec

Liczba mieszkańców: 202

Faza odnowy	Zakres działań	*	Rozwój organizacyjny	*	Sterowanie rozwojem	*
A Inicjalna	brak działań		istnieje tylko rada sołecka	x	brak planowania działań w wymiarze całej wsi	x
	działania fragment. lub dotyczące wąskiej grupy	x	rozproszone działania organizacji			
	działania spontaniczne				opracowanie planu i programu odnowy dla całej wsi	x
	porządkowanie wsi		zawiązana grupa odnowy wsi	x		
B Początkowa	projekty startowe (z programu krótkoterminowego)	x	podjmując się kroki na rzecz skoordynowania działań organizacji we wsi		planowanie w krótkim horyzoncie czasowym	x
	przekonywanie mieszkańców do idei odnowy wsi i integrowanie wokół pierwszych przedsięwzięć					
B Początkowa	roznorodność projekty (z programu długoterminowego) nastawione na usunięcie podstawowych barier i zaspokojenie głównych potrzeb		liczna grupa odnowy wsi (skupia przedstawicieli organizacji i instytucji)		systematyczne planowanie działań, (np. roczne plany rzeczowo-finansowe, kalendarze imprez)	
			związane stowarzyszenie na rzecz rozwoju (odnowy) wsi		wykorzystywanie gminnych instrumentów wsparcia	

	projekty kreujące „wieś tematyczną”				instrumenty wsparcia działań prywatnych
	dostosowanie projektów prywatnych do programu odnowy wsi				

Wstawię X gdy spełnia warunek

Sprawozdanie z wizji w terenie

Miejsce i data przeprowadzenia wizji: Szydłowiec, 1 sierpnia 2016 r.

Uczestnicy: Anna Andrzejewska – Sołtys, Piotr Bukowski – pracownik Urzędu Gminy, mieszkaniec Szydłowca, moderatorzy: Anita Kubicka, Iwona Suszka

Krótką charakterystyka wsi: *(aktywność mieszkańców, funkcjonujące organizacje pozarządowe, infrastruktura, charakter zabudowy, fundusze)*

Sołectwo Szydłowiec, wieś letniskowo – rolnicza, położona w południowej części gminy Orchowo, na granicy powiatu słupeckiego. Miejscowość leży na terenie Powiatowego Parku Krajobrazowego, nad Jeziorem Budziławskim, zaliczanym do jezior o pierwszej klasie czystości. Wieś otaczają lasy o różnorodnym drzewostanie, obfitujące w duże ilości grzybów i zwierząt. Ze względu na walory przyrodnicze sołectwo jest bardzo atrakcyjne turystycznie. Na terenie wsi znajduje się duża ilość działek rekreacyjnych [szacuje się ponad 100 działek].

Wc wsi znajduje się kościół poewangelicki z 1864, który po II wojnie światowej został przejęty przez Kościół rzymskokatolicki. Kościół został zniszczony w czasie pożaru 24 grudnia 1986 r. i odbudowany przez ówczesnego proboszcza Teodora Paradowskiego przy zaangażowaniu parafian. W 2003 roku kościół został wyremontowany, min. wymieniono drzwi główne ufundowane przez darczyńców Małgorzatę, Piotra i Karolinę Błaszczuk. W południowej części miejscowości znajduje się były cmentarz niemieckich osiedleńców, na jego terenie rosną piękne i okazałe dęby – pomniki przyrody. W centrum wsi znajduje się budynek byłej szkoły podstawowej, w której obecnie znajduje się świetlica wiejska

Na terenie miejscowości działa jedynie Sołtys i Rada Sołecka.

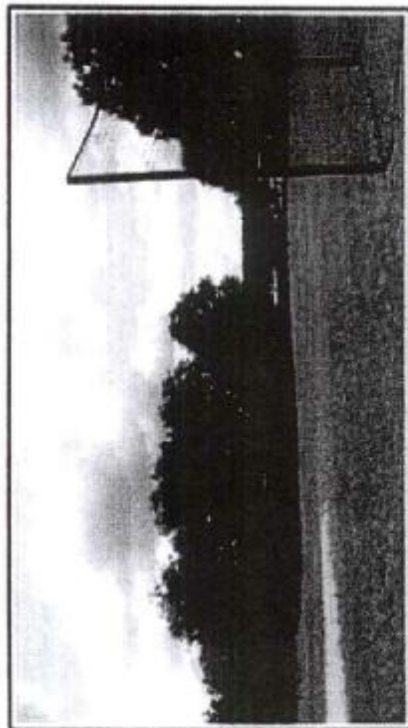
Z przeprowadzonej wizji w terenie sporządzono dokumentację fotograficzną.



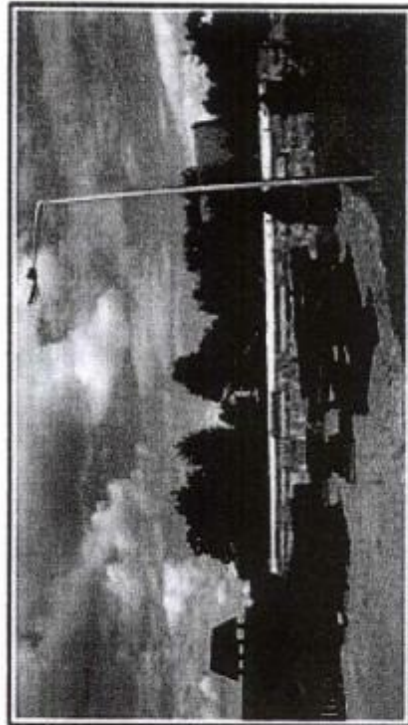
Budynek świątlicy wiejskiej



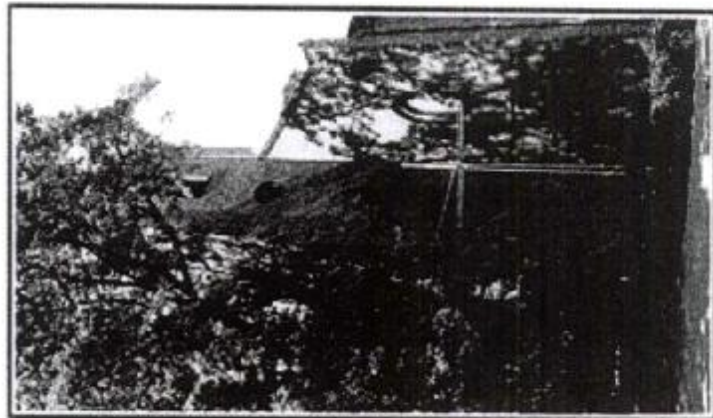
Kościół oraz świątlica wiejska położone w bliskim sąsiedztwie



Boisko sportowe



Miejsce odpoczynku i integracji wraz z placem zabaw dla dzieci



Kościół poewangelicki z 1864



Piękne, okazałe Dęby – pomniki przyrody znajdujące się przy cmentarzu ewangelickim



Miejsce spoczynku mieszkańców Sztydlowca
wyznania ewangelickiego w latach 1850 - 1945



Dzika plaża nad Jeziorem Budzislawskim



Jezioro Budzislawskie

Data: 01 sierpnia 2016 r.



Prywatna posesja – dworek z połowy XIX

Sporządziła: Iwona Suszka

ANALIZA ZOSOBÓW

Analiza zasobów służy uświadomieniu sobie co mamy i określeniu, jakie znaczenie mają te dobra dla dalszego rozwoju wsi. Wynikiem analizy zasobów jest spis dóbr materialnych i niematerialnych będących w posiadaniu społeczności lokalnej, które mogą być wykorzystane obecnie, bądź w przyszłości w realizacji przedsięwzięć odnowy wsi. Analiza zasobów przeprowadzona jest wg ujednoczonego schematu. Znaczenie każdego z zasobów podlega ocenie, która wykorzystywana jest w dalszych analizach.

ANALIZA ZASOBÓW – część I					
RODZAJ ZASOBU*		Opis (nazwanie) zasobu jakim wieś dysponuje	Znaczenie zasobu (odpowiednio wstaw X)		
			MAŁE	DUŻE	WYRÓZ NIAJĄC E
PRZYRODNICZY	walory krajobrazu, rzeźby terenu	Teren lekko pagórkowaty, dość mocno zalesiony w lasy mieszane, ubogacony jeziorem rynnowym (Jezioro Budzislawskie); znajduje się w Powidzkim Parku Krajobrazowym i w Obszarze Natura 2000			X
	stan środowiska	Jezioro jest jednym z najczystszych w Polsce, otoczone płazami, bogatość lasów skutkuje czystym powietrzem		X	
	walory klimatu	Zmienny klimat z tendencją do małej ilości opadów, może występować prozdrowotny mikroklimat związany z obecnością jezior i lasów		X	
	walory szaty roślinnej	Lasy mieszane, ubogacone pięknymi wielowiekowymi drzewami (dęby, lipy, akacje, kasztany), duży zasób grzybów, owoców leśnych,		X	
	cenne przyrodniczo obszary lub obiekty	Sołectwo znajduje się w Powidzkim Parku Krajobrazowym i Obszarze Natura 2000, jest tam Gruby Dąb, 3 okazałe dęby przy cmentarzu ewangelickim, 2 okazałe lipy przy kościele, piękne kasztany przy prywatnej posesji, malownicze wierzby przy drogach gminnych			X
	świat zwierzęcy (ostoje, siedliska)	Duża ilość zwierząt i ptaków leśnych, spotykanych często nie tylko w obszarach leśnych ale i przy domostwach, główną ostoją jest teren nieużytków (ok 2 ha), w których gniazdują bażanty, kormorany, bociany, kuropatwy, przepiórki)		X	
	wody powierzchniowe (ciek, rzeki, stawy)	Na obrzeżach sołectwa znajduje się Jezioro Budzislawskie oraz mniejsze, Suszewskie połączone kanałami i innymi ciekami		X	

		wodnymi, znajdują się również rowy, oczka, stawy oraz tereny okresowo zalewane,			
	wody podziemne	Wody geotermalne przy jeziorze Budziszławskim,		X	
	gleby	Dość słaba struktura gleb, średnia klasowość oscyluje w okolicy 5 klasy	X		
	kopaliny	Na obrzeżach sołectwa znajduje się żwirownia, w wyniku badań stwierdzono również małe, nieopłacalne w eksploatacji złoża węgla brunatnego,		X	
	walory geotechniczne	Znajduje się 1 piękne wzniesienie (106 m. n. p. m.) na którym dawniej znajdował się wiatrak, a z którego rozciąga się malowniczy widok		X	
KULTUROWY	walory architektury	Wioska zbudowana jest z 3 części, zamieszkiwanej przez stałych mieszkańców oraz z 3 części zasiedlonych przez działki letniskowe, ponadto znajduje się zabytkowy kościół z 1864 roku, cmentarz poewangelicki, dworek z połowy XIX w, zagrody wiejskie z połowy XIX wieku, budynek po byłej strażnicy granicznej z czasów zaborów, w centrum wioski znajduje się przydrożna figura Matki Boskiej,		X	
	walory przestrzeni wiejskiej publicznej	Świetlica wiejska z parkingiem, placem zabaw, boiskiem do piłki nożnej i siatkowej, grillem, ławkami, stolami, przez wioskę przechodzi wytyczona ścieżka rowerowa, plaża nad jeziorem z licznymi stanowiskami do połowu ryb, stanowisko WOPR, jezioro jest często obiektem badań i szkoleń dokonywanych przez pterwonurków		X	
	walory przestrzeni wiejskiej prywatnej	Gospodarstwo agroturystyczne, domki letniskowe do wynajęcia, możliwość zakupu produktów rolnych u miejscowych rolników, prywatne kolekcje rzeźb, obrazów miejscowych artystów, rękodzieło wyrobów wiklinowych		X	
	zabytki i pamiątki historyczne	Na obrzeżach znajduje się Gruby Dąb pamiętający czasy napoleońskie, Kościół Ewangelicki, obecnie wyznania rzymskokatolickiego z 1864 roku, cmentarz ewangelicki, figura przydrożna Matki Boskiej, dworek z połowy XIX wieku, strażnica graniczna z czasów zaborów, na granicy sołectwa znajdują się okopy z czasów Powstania Wielkopolskiego, w prywatnych rękach znajduje się kolekcja numizmatyczna,		X	

osobliwości kulturowe	Miejscowy gawędziarz- kawalarz		X	
miejsca, osoby i przedmioty kultu	Kościół pod wezwaniem Matki Boskiej Częstochowskiej, cmentarz ewangelicki, na którym zakończono pochówek w 1945 roku, przydrożna figury Matki Boskiej, krzyż przy kościele oraz figurka		X	
święta, odpusty, pielgrzymki	Odpust ku czci Matki Boskiej Częstochowskiej w dniu 26.08, przechodzą 2 pielgrzymki, 24.07 i 5.08 (przyjmowani są na nocleg)			
tradycje, obrzędy, gwara	Corocznie odbywają się nabożeństwa majowe a także wyjazdowe nabożeństwa majowe, odbywa się nabożeństwo Bożego Ciała z procesją przez wieś, pasterka, triduum paschalne z procesją wokół kościoła, odbywa się coroczny festyn rodzinny, dzień babci i dziadka, zajęcia świetlicowe dla dzieci, okazjonalne zabawy wiejskie, wycieczki krajoznawcze, wspólne biesiady grillowe,		X	
legandy, podania i fakty historyczne	Legandy i opowieści: pod Grubym Dębem stacjonował Napoleon podczas wyprawy na wschód, w jeziorze znajduje się figura matki boskiej oraz różne pamiątki pochodzące z przemytu granicznego, jeden z dzwonów kościelnych, został przetopiony na armatę podczas I wojny światowej, trasa przerzutu ludzi i towaru przez jezioro (będące granicą zaborów pruskiego i rosyjskiego), odbywały się zgrupowania i zwycięskie walki powstańcze podczas Powstania Wielkopolskiego, w 1986 po pasterce spłonął kościół, który został odbudowany i poświęcony w maju 1989 roku, we wsi znajdowały się 2 wiatraki,			X
przekazy literackie	W archiwum państwowym znajdują się opisy o dziejach rodziców i dziadków w czasach II wojny światowej, spisane przez jednego z mieszkańców,		X	
ważne postacie i przekazy historyczne	Na naszym terenie tworzyli miejscowi artyści: malarz- Zbigniew Pazdyka, rzeźbiarz- Stanisław Zawierucha, eksponaty nadal znajdują się w prywatnych kolekcjach rodzin.		X	

	specyficzne nazwy	Główna część wioski to tzw. centrum, a przyległe jej części to huby- w ostatnim czasie widoczne są trendy do zmian w nazwach nazewnictwo drzew- dęby, lipy występuje w mowie potocznej gwara wielkopolska,		X	
	specyficzne potrawy	Czernina, placki drożdżowe, rogaliki, placki ziemniaczane, sery wiejskie,		X	
	dawne zawody	Kowalstwo, rzeźnictwo, stolarstwo, dekarstwo, drwale, rybołówstwo,		X	
	zespoły artystyczne, twórcy	Miejscowy wikliniarz- wyrabiający kosze i inne przedmioty z wierzby		X	

ANALIZA ZASOBÓW – część II

RODZAJ ZASOBU		Opis (nazwanie) zasobu jakim wieś dysponuje	Znaczenie zasobu (odpowiednio wstaw X)		
			MAŁE	DUŻE	WYRÓZ NIAJĄC E
OBIEKTY I TERENY	działki pod zabudowę mieszkaniową	Występują		X	
	działki pod domy letniskowe	Występują		X	
	działki pod zakłady usługowe i przemysł	Występują	X		
	pustostany mieszkaniowe	Występują w niewielkiej ilości		X	
	pustostany poprzemysłowe	Brak	X		
	tradycyjne nieużytkowane obiekty gospodarskie (stodoły, spichlerze, kuźnie, młyny, itp.)	Występują w niewielkiej ilości		X	
INFRASTRUKTURA SPOŁECZNA	placze publicznych spotkań, festynów	Boisko sportowe i plac przy świetlicy wiejskiej		X	
	sale spotkań, świetlice, kluby	Świetlica wiejska,		X	
	miejsca uprawiania sportu	Boisko przy świetlicy wiejskiej, jezioro Budzislawskie,		X	
	miejsca rekreacji	Jezioro, boisko przy świetlicy wiejskiej, droga gminna asfaltowa z małymi wzniesieniami stanowi bazę do uprawiania jazdy na rolkach mieszkańców z okolicznych miejscowości,		X	
	ścieżki rowerowe, szlaki turystyczne	Szlaki piesze i ścieżki rowerowe		X	
	szkoły	Brak	X		

	przedszkola	Przedszkole Publiczne,		X	
	biblioteki	Brak	X		
	placówki opieki społecznej	Brak	X		
	placówki służby zdrowia	Brak	X		
INFRASTRUKTURA TECHNICZNA	wodociąg, kanalizacja	Wieś wodociągowana, stan- dobry		X	
	drogi (nawierzchnia, oznakowanie oświetlenie)	Znajdują się drogi wojewódzka (stan zadowalający), powiatowa (stan bardzo zły), gminne (1 z dobrą nawierzchnią asfaltową, pozostałe- nieutwardzone), oświetlenie wymaga uzupełnienia,		X	
	chodniki, parkingi, przystanki	Brak chodników z wyjątkiem małego odcinka przy świetlicy wicjskiej, wykonanego przy zaangażowaniu mieszkańców i gminy, odczuwalna mała ilość parkingów, w szczególności w okresie letnim, przy dużym natężeniu ruchu wczasowiczów,		X	
	sieć telefoniczna i dostępność Internetu	Internet średni zasięg	X		
	telefonii komórkowa	Dobry zasięg		X	
	inne	Brak gazyfikacji	X		

ANALIZA ZASOBÓW – część III

RODZAJ ZASOBU	Opis (nazwanie) zasobu jakim wieś dysponuje	Znaczenie zasobu (odpowiednio wstaw X)		
		MAŁE	DUŻE	WYRÓZNIAJĄCE
GOSPODARKA, ROLNICTWO	miejsca pracy (gdzie, ile?)		X	
	znane firmy produkcyjne i zakłady usługowe i ich produkty	X		
	gastronomia	X		
	miejsca noclegowe		X	
	gospodarstwa rolne	Występują średnie i małe		X

	uprawy hodowle	Zboża, ziemniaki, kukurydza, facelia, buraki, bydło, trzoda chlewna, drób, także ozdobny, gołębie pocztowe i ozdobne,		X	
	możliwe do wykorzystania odpady produkcyjne	Lupiny po obieraniu cebuli		X	
	zasoby odnawialnych energii	Wody geotermalne, możliwość postawienia przydomowych wiatraków		X	
ŚRODKI FINANSOWE I POZYSKIWANIE FUNDUSZY	środki udostępniane przez gminę	Fundusz sołecki,		X	
	środki wypracowywane	Darowizny pieniężne i rzeczowe mieszkańców		X	
MIESZKAŃCY (KAPITAŁ SPOŁECZNY I LUDZKI)	autorytety i znane postacie we wsi	ks. Teodor Paradowski, Zbigniew i Stefania Pazdyka,		X	
	krajanie znani w regionie, w kraju i zagranicą	Wieloletni pedagodzy Zbigniew i Stefania Pazdyka, rzeźbiarz- Stanisław Zawierucha,		X	
	osoby o specyficznej lub ważnej dla wiedzy i umiejętnościach, m.in. studenci	Paweł Pazdyka,		X	
	przedsiębiorcy, sponsorzy	Firma Snebo, lokalni darczyńcy z sołectwa,		X	
	osoby z dostępem do Internetu i umiejętnościach informatycznych	Powszechny dostęp do internetu		X	
	pracownicy nauki	Paweł Pazdyka		X	
	związki i stowarzyszenia	Brak	X		
	kontakty zewnętrzne (np. z mediami)	Wywiady z lokalną prasą	X		

SOLECKA STRATEGIA ROZWOJU dla Szydłowca wypracowana przez GOW na warsztatach w ramach programu UMWW - „Wielkopolska Odnowa Wsi 2013-2020”

INFORMACJE DOSTĘPNE O WSI	współpraca zagraniczna i krajowa	Brak	X		
	publikatory, lokalna prasa	Brak	X		
	książki, przewodniki	Brak	X		
	strony www	Facebook.com – Jezioro Budziszawskie		X	

Zasoby – wszelkie elementy materialne i niematerialne wsi i związanego z nią obszaru, które mogą być wykorzystane obecnie bądź w przyszłości w realizacji publicznych bądź prywatnych przedsięwzięć odnowy wsi. Zwrócić uwagę na elementy specyficzne i rzadkie (wyróżniające wieś). *Opracowanie: Ryszard Wilczyński*

ANALIZA SWOT

Analiza SWOT (SWOT – skrót od angielskich słów odpowiadającym silnym i słabym stronom, szansom i zagrożeniom) służy przeanalizowaniu sytuacji obecnej, a także najbliższej przewidywalnej przyszłości pod kątem tego, czym dysponujemy, czego nam brakuje, co nam może pomóc, a czego powinniśmy starać się uniknąć – aby nam nie szkodziło. Wynikiem analizy jest zestawienie atutów (mocne strony), braków (słabe strony), szans i zagrożeń. Pomaga to planować działania, zaspokajając potrzeby, wypełniać braki w sposób realny, w oparciu o zasoby, wykorzystując szanse i w kalkulując ryzyko zagrożeń lub eliminując je.

SILNE STRONY (atuty wewnętrzne)	SŁABE STRONY (słabości wewnętrzne)
<ol style="list-style-type: none"> 1. Bogata przeszłość historyczna- T 2. Położenie wsi przy jeziorze rynnowym z plażami i przy lasach, - T 3. Piękne krajobrazy, - T 4. Bogata fauna i flora, - T 5. Możliwość rozwoju turystycznego (powstawanie agroturystyki, rozwój osób nakierowanych na turystów) -J 6. Zabytkowy kościół, figura i cmentarz, - T 7. Budynki z połowy XIX wieku, -T 8. Powszechny dostęp do Internetu-S 9. Baza noclegowa -J 10. Czyste środowisko- S 11. Brak przemysłu, brak zanieczyszczenia powietrza i wód- J 12. Wodociągowanie wsi-S 13. Świetlica wiejska z placem zabaw i boiskiem sportowym, - S 14. Ścieżki rowerowe, -S 15. Osiedle domków letniskowych z różnorodną zabudową, -B 16. Możliwość rozwoju agroturystyki-B 17. Wykorzystanie miejsc zabytkowych w celu promocji,-T 	<ol style="list-style-type: none"> 1. Brak chodników-S 2. Brak kanalizacji-S 3. Brak infrastruktury i zaplecza turystycznego,-B 4. Bardzo słaby stan drogi powiatowej oraz brak asfaltu na niektórych drogach gminnych - S 5. Brak pełnego oświetlenia-S 6. Brak lokalnych połączeń komunikacyjnych, -S 7. Niezagospodarowane do końca obszary boiska w celu przystosowania do innych rodzajów sportu,-J 8. Szybki, coroczny spadek poziomu wód gruntowych i na jeziorze, -B 9. Brak profesjonalnego zagospodarowania plaż,-B 10. Małe możliwości zatrudnienia na terenie sołectwa i w pobliżu-B 11. Mała ilość miejsc parkingowych, -S 12. Problemy finansowe związane z generowaniem przez turystów coraz większej ilości odpadów,-J 13. Zwiększenie przestępczości związanej ze wzmożonym ruchem turystycznym,-J 14. Brak organizacji pozarządowej - B 15. Niedoposażona świetlica i brak wyremontowanych pozostałych pomieszczeń świetlicy -S

SZANSE (okazje zewnętrzne płynące z otoczenia)	ZAGROŻENIA (zagrożenie płynące z otoczenia)
<ol style="list-style-type: none"> 1. Wzrost zainteresowania wypoczynkiem przez turystów,-B 2. Udział w programie Wielkopolska Odnowa Wsi,-S 3. Pozyskanie środków finansowych z UE i innych dotacji na inwestycje i działania, -S 4. Wykupienie terenów przy jeziorze pod działalność gastronomiczną i parkingową, -B 5. Możliwość pozyskania zasobów ludzkich (turyści) w celu otrzymania pomocy specjalistycznej (np. prawnik, przedsiębiorca, lekarz itp.),- J 	<ol style="list-style-type: none"> 1. Brak inwestorów wewnętrznych i zewnętrznych -B 2. Bardzo zła nawierzchnia dróg powiatowych i gminnych -S 3. Spadek poziomu wód gruntowych oraz jeziornych,- B 4. Degradacja środowiska związana z działaniem człowieka, głównie turystów,- B 5. Duże natężenia ruchu samochodowego i ciężarowego w okresie budowy działek letniskowych i sezonu wypoczynkowego, -J 6. Niewystarczalne finansowanie płynące samorządu województwa na rozwój turystyki (profesjonalne zagospodarowanie plaż), -S

Analiza potencjału rozwojowego wsi

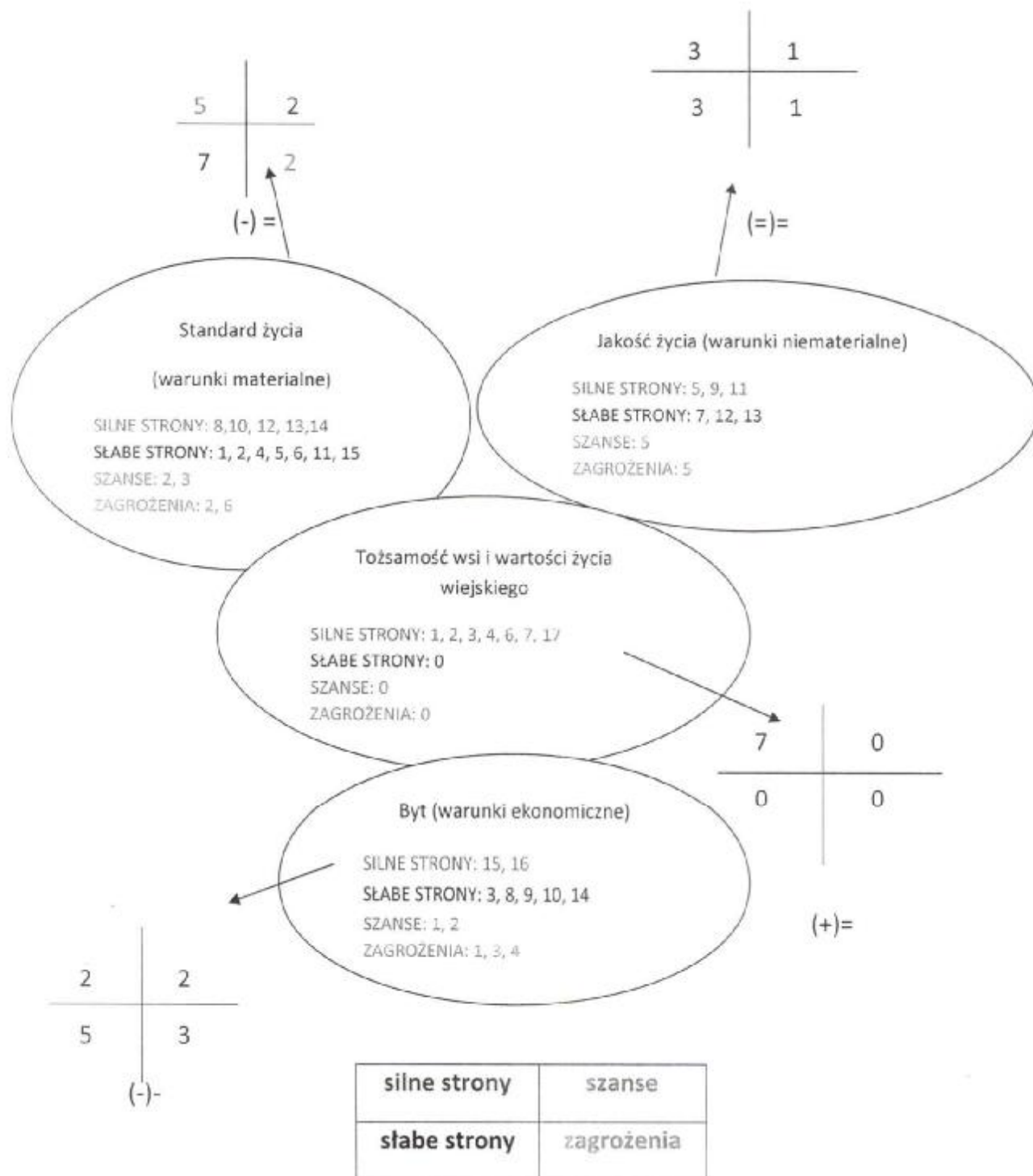
Analiza potencjału rozwojowego ma na celu gruntowne przemyślenia nad charakterem i związkami przyczynowo - skutkowymi elementów wcześniej przeprowadzonych analiz. Ma ona pomóc znaleźć faktycznie najważniejsze cele ogólne, wspomagać równomierny, zrównoważony rozwój wsi, poprzez zastosowanie wszystkich sfer życia, które z nich były dotąd słabiej rozwijane, które wymagają szczególnej uwagi, na których można budować przyszłość wsi. Pomaga również doprecyzować sformułowania użyte we wcześniejszych analizach.

Kategorie analizy potencjału rozwojowego (4 sfery/aspekty życia):

- **Standard życia:** stanowią czynniki materialne, infrastruktura techniczna i społeczna w przestrzeni publicznej (ilość, dostępność i stan), np.: drogi, chodniki, parkingi, oświetlenie uliczne, wodociąg, kanalizacja, sieć telefoniczna, dostęp do Internetu, świetlica, dom kultury, boisko, plac zabaw dla dzieci, przedszkole, szkoła, biblioteka, placówki usługowe, wyposażenie oraz stan posesji i budynków.
- **Jakość życia:** stanowią czynniki niematerialne – tworzą atmosferę między ludźmi np.: relacje sąsiedzkie, współpraca sąsiedzka, życzliwość, akceptacja postaw aktywnych, poczucie współuczestnictwa i współtworzenia, możliwość samorealizacji, oferta kulturalna, edukacyjna, wypoczynku i rekreacji oraz życia społecznego, poziom samoorganizacji społecznej, poczucie bezpieczeństwa, zagrożenia, dostępność komunikacyjna, zaopatrzenie w towary i usługi, stan środowiska, poziom wykształcenia.
- **Byt:** oznacza możliwości ekonomiczne mieszkańców, elementy wpływające na ich możliwości i źródła zarobkowania np.: rozstrzygnięcia planistyczne, wsparcie postaw przedsiębiorczych, zorganizowanie się przedsiębiorców i producentów rolnych, usługi i produkcja, produkty, możliwości pozyskiwania dochodu przez społeczność lokalną na cele publiczne, promocja.
- **Tożsamość wsi, wartości życia wiejskiego:** to jakość niemożliwa do uzyskania w dużym mieście, charakterystyczna dla małych społeczności tj.: kultura, tradycje, obyczaje, gwara, kultywowanie i rozwijanie poczucia wspólnoty, wzorce wychowawcze i więź międzypokoleniowa, uroczystości i rocznice, lokalny kult, pamięć o wybitnych mieszkańcach i wydarzeniach, lokalny, indywidualny styl osadnictwa i budownictwa, krajobraz kulturowy i przyrodniczy, charakterystyczne elementy architektury i urządzenia przestrzeni publicznej, lokalna kuchnia i potrawy.

Wynikiem analizy potencjału rozwojowego jest liczbowe określenie stosunku pozytywów (mocnych stron, zasobów i szans) do negatywów (słabych stron, braków, niedogodności i zagrożeń) w odniesieniu do każdego z czterech aspektów życia. Porównanie propozycji liczbowych ułatwia określenie, które ze sfer życia są świadomie rozwijane, a które traktowane „po macoszemu”, które sfery powinny ten rozwój wspierać.

Analiza potencjału rozwojowego wsi



Standard: Obszar generalnie na minus. Silne strony wraz z szansami w mniejszości do słabych i zagrożeń w stosunku 7/9. Analizując płaszczyznę z podziałem na obszar wewnętrzny i zewnętrzny ten drugi przedstawia się znacznie lepiej. Stosunek silnych stron do słabych 5/7, szanse do zagrożeń dodatnie 2/2. Największą bolączką mieszkańców sołectwa jest niewystarczająca infrastruktura tak techniczna jak i społeczno-kulturalna, wymagająca uzupełnienia, doposażenia i modernizacji. Największym problemem w tym obszarze jest brak funduszy, a szansą na rozwój tej płaszczyzny środki zewnętrzne.

Jakość: : Obszar całościowo na plus. Stosunek silnych stron wraz szansami do słabych stron i zagrożeń 19/12. Wewnętrznie płaszczyzna jakości neutralna - stosunek silnych stron do słabych 3/3. Zewnętrznie podobnie- szanse do zagrożeń w stosunku 1/1. Pomocą w dalszym rozwijaniu tego obszaru, byłoby niewątpliwie wzmocnienie płaszczyzny standardu, poprzez rozbudowę infrastruktury społecznej. Zaleca się dalszą integrację mieszkańców oraz włączanie ich w życie wsi i działanie na rzecz jej rozwoju.

Byt: Obszar ogólnie na minus. Silne strony wraz szansami do słabych stron i zagrożeń w stosunku 4/8. W rozbiciu na płaszczyznę wewnętrzną i zewnętrzną, obie przedstawiają się ujemnie – silne do słabych 2/5 szanse do zagrożeń 2/3. Mieszkańcy czują potrzebę pobudzenia działań, mających na celu poprawę warunków bytowych. Sołectwo ma taką szansę i upatruje jej w środkach zewnętrznych i rozwoju drobnej przedsiębiorczości, w tym agroturystyki. Zaleca się przede wszystkim promocję miejscowości i propagowanie jej walorów przyrodniczo-historycznych, a także wspieranie drobnej przedsiębiorczości.

Tożsamość: Obszar zdecydowanie na plus. Mieszkańcy mają silne poczucie przynależności i tożsamości opartej głównie na unikatowych walorach przyrodniczych i dziedzictwie historycznym wsi. Silne strony wraz szansami do słabych i zagrożeń 7/0. W rozbiciu na płaszczyznę wewnętrzną i zewnętrzną, ta pierwsza przedstawia się dużo lepiej. Stosunek silnych stron do słabych 7/0. Zewnętrznie obszar obojętny – obecnie nic tej tożsamości nie zagraża. Zaleca się dalsze kultywowanie owego poczucia przynależności i budowania wspólnoty oraz edukację młodego pokolenia, bazującą przede wszystkim na walorach przyrodniczych wsi.

WIZJA WSI (hasłowa i opisowa):

WIZJA WSI: wyobrażenie stanu docelowego wsi, oddaje zbiorowe marzenia i oczekiwania co do przyszłości, jest realna, bazuje na atutach, nie abstrahuje od barier, wzmacnia czynniki wyróżniające wieś, zawiera dźwignię rozwojową.

SZYDLÓWIEC- rekreacja, integracja i nowoczesność to nasza sprawa

Szydłowiec, wieś malowniczo położona wśród łąk, pól i lasów, nad jeziorami. Żyje się tu bezpiecznie, wszystkie drogi posiadają asfalt, założone są chodniki i oświetlenie a także infrastruktura agroturystyczna. Mieszkańcy integrują się z turystami, wymieniają swe doświadczenia i wspomagają się na różnych płaszczyznach. Młodzi mieszkańcy chętnie pozostają w miejscowości, znajdując zatrudnienie w pobliskich miejscowościach. Zarówno mieszkańcy jak i turyści biorą aktywny udział w rozwoju wsi należąc do lokalnych stowarzyszeń i grup społecznych.

I. Plan rozwoju		II. Program rozwoju	
1. CELE Co trzeba osiągnąć by urzeczywistnić wizję naszej wsi?	2. Co nam pomoże osiągnąć cele? (zasoby, silne strony, szanse)	3. Co nam może przeszkodzić? (słabe strony, zagrożenia)	Projekty, przedsięwzięcia jakie wykonamy?
	ZASOBY których użyjemy	ATUTY silne strony i szanse jakie wykorzystamy	
A. TOŻSAMOŚĆ WSI I WARTOŚCI ŻYCIA WIEJSKIEGO			
1. Kulturowanie lokalnej historii i tradycji	1. Siła robocza własna, własny teren, fundusz sołecki, środki z UG,	1. Jedność mieszkańców, duża liczba zainteresowanych osób	1. Montaż tablic historycznych i informacyjnych z zaznaczonymi miejscami godnymi zainteresowania i ich opisami,
2. Rozwój rekreacji	2. Piękne plaże i lasy, czyste jezioro,	2. Duża liczba zainteresowanych osób	2. Budowa pomostów, miejsc parkingowych, stanowisk gastronomicznych i innego wyposażenia do uprawiania sportów wodnych,
3. Wykorzystanie piękna krajobrazu wsi	3. Malowniczo położony teren z małymi wzniesieniami,	3. Duże zainteresowanie ze strony turystów aktywną formą wypoczynku	3. Budowa kolejnych ścieżek pieszych i rowerowych oraz platform widokowych i ich oznakowanie z tablicami kierunkowymi,
4. Poprawa estetyki wyglądu terenu: kościelnego, cmentarza oraz przy figurze	4. Zabytkowy kościół, cmentarz, figura	4. Pracowitość, zaangażowanie i religijność mieszkańców i wczasowiczów	4. Modernizacja i rewitalizacja terenu wokół kościółka, cmentarza i przydrożnej figury,
B. STANDARD ŻYCIA			

<p>1. Popieszenie jakości świadczenia dostępności Internetu,</p> <p>2. Zapobieganie degradacji środowiska</p> <p>3. Zapewnienie wszystkim mieszkańcom i czasowiczom dostępu do bieżącej wody poprawa funkcjonalności świetlicy i terenów wokół niej</p> <p>4. Poprawa jakości i funkcjonalności przestrzeni publicznej dla wzmoczonego ruchu turystycznego</p>	<p>1. Udostępnienie terenów prywatnych pod budowę linii</p> <p>2. Czysty i bogaty w faunę i florę teren sołectwa</p> <p>3. Teren pod budowę wodociągu</p> <p>4. Puste pomieszczenie w świetlicy,</p>	<p>1. Zainteresowanie mieszkańców,</p> <p>2. Promocja naszych walorów ekologicznych w mediach</p> <p>3. Duże zainteresowanie ze strony mieszkańców</p> <p>4. Chęć pomocy ze strony mieszkańców w pracach,</p> <p>5. Chęć współpracy mieszkańców w budowie,</p>	<p>1. Blokada właścicieli posesji na budowę linii,</p> <p>2. Zaśmiecanie terenów przez przemieszczających się turystów,</p> <p>3. Brak środków finansowych gminy'</p> <p>4. Brak dużych środków finansowych,</p> <p>5. Brak dużych środków finansowych,</p>	<p>1. Założenie linii światłowodowej,</p> <p>2. Utrzymanie i poprawa jakości środowiska,</p> <p>3. Budowa wodociągu do nowo powstających zabudowań,</p> <p>4.1. Doposażenie wszystkich pomieszczeń świetlicy oraz zmodernizowanie terenu wokół świetlicy,</p> <p>4.2. Zaadaptowanie pustego pomieszczenia na miejsca noclegowe, np. pod Zieloną Szkołę</p> <p>4.3. Zagospodarowanie bądź rozbiórka niewykończonej inwestycji budowlanej,</p> <p>4.4. Budowa kolejnych małych boisk sportowych, np. do p. ręcznej, tenisa ziemnego, siłowni zewnętrznej itp.</p> <p>5. Budowa chodników i zatok parkingowych</p>
<p>C. JAKOŚĆ ŻYCIA</p>				

<p>1. Poprawa bazy turystycznej sołectwa</p> <p>2. Poprawa jakości życia mieszkańców</p> <p>3. Zwiększenie bezpieczeństwa mieszkańców i turystów</p> <p>4. Wymiana poglądów i doświadczeń międzypokoleniowych i zawodowych i ich wykorzystywanie</p>	<p>1. Baza lokalowa, prywatne tereny</p> <p>2. Baza lokalowa i Środowisko lokalne</p> <p>4. Świądica wiejska oraz teren wokół niej</p>	<p>1. Chęć niektórych mieszkańców nakierowana na wynajem pokoi</p> <p>2. Duża ilość młodych mieszkańców zainteresowanych nową formą zarobku</p> <p>3. Współpraca mieszkańców z policją</p> <p>4. Obopólne zainteresowanie integracją</p>	<p>1. Trudności w integrowaniu mieszkańców</p> <p>2. Trudności w przekwalifikowaniu i wyszkoleniu mieszkańców</p> <p>3. Brak środków</p> <p>4. Mała ilość środków finansowych i sponsorów</p>	<p>1. Stworzenie wioski tematycznej i powstanie kolejnych gospodarstw agroturystycznych,</p> <p>2. Większe zainteresowanie mieszkańców w świadczeniu różnorodnych usług,</p> <p>3. Zwiększenie patroli policyjnych w okresie letnim, w terenie sołectwa,</p> <p>4. Organizacja większej ilości imprez integracyjnych mieszkańców z turystami.</p>
--	--	--	---	---

<p>5. Poprawa bytu mieszkańców i jakości ich życia</p> <p>6. Poprawa bezpieczeństwa i jakości dla przemieszczających się w sołectwie</p> <p>7. Poprawa bezpieczeństwa mieszkańców i wczasowiczów</p> <p>8. Zwiększenie dostępności komunikacyjnych</p>	<p>5. Teren pod budowę sieci,</p> <p>6. Wykorzystanie istniejącej sieci dróg</p> <p>7. Wykorzystanie terenu i istniejącej sieci energetycznej</p> <p>8. Sieć 3 przystanków autobusowych</p>	<p>5. Silne zainteresowanie ze strony mieszkańców i rozbudowanych osiedli działkowych</p> <p>6. Brak</p> <p>7. Częściowo oświetlone sołectwo</p> <p>8. Duża ilość ludzi przemieszczających się na terenie sołectwa</p>	<p>5. Brak środków finansowych</p> <p>6. Brak środków finansowych</p> <p>7. Zbyt małe środki finansowe</p> <p>8. Małe zainteresowanie lokalnych firm transportowych</p>	<p>5. Budowa sieci kanalizacyjnej i montaż kolejnych koszy na śmieci oraz zwiększenie ilości ich wywozu,</p> <p>6. Budowa pozostałych asfaltowych dróg gminnych, generalna modernizacja drogi powiatowej,</p> <p>7. Uzupelnienie pełnego oświetlenia wsi i działek letniskowych,</p> <p>8. Zwiększenie ilości połączeń komunikacyjnych z ościennymi miastami.</p>
--	---	--	---	---

D. BYT

<p>1. Możliwość pozyskiwania większej ilości środków unijnych w różnorodnych konkursach</p> <p>2. Zwiększenie atrakcyjności wśród inwestorów zewnętrznych i wewnętrznych</p>	<p>1. Baza lokalowa-świetlica</p> <p>2. Baza lokalowa (pod wypoczynek)-świetlica, otoczenie</p>	<p>1. Zasób i potencjał ludzki</p> <p>2. Zasób i potencjał ludzki</p>	<p>1. Opory mieszkańców do stworzenia czegoś nowego, nieznanego.</p> <p>2. Trudności w wyszukiwaniu przedsiębiorców chętnych do współpracy</p>	<p>1. Założenie lokalnego stowarzyszenia działającego na rzecz sołectwa,</p> <p>2. Dofinansowania projektów i zadań realizowanych w sołectwie.</p>
--	---	---	--	--

PLAN DŁUGOTERMINOWY zawiera opis planowanych zadań inwestycyjnych i przedsięwzięć aktywizujących społeczność lokalną w okresie co najmniej 10 lat od dnia przyjęcia odnowy miejscowości, w kolejności wynikającej z przyjętych priorytetów rozwoju wsi. Plan ten powinien obejmować i wykorzystywać atuty oraz zasoby wsi eliminując bariery zewnętrzne i wewnętrzne. Analiza potencjału, analiza SWOT, wizja, plan długo i krótkoterminowy (elementy strategii) należy sukcesywnie - w miarę potrzeb aktualizować, uzupełniać i rozszerzać. Wszelkie zmiany dokonywane w analizach skutkują automatycznie koniecznością naniesienia zmian w pozostałych elementach strategii.

Kluczowy problem	Odpowiedź	Propozycja projektu	Czy nas stać na realizację? (tak/nie)		Punkcja	Hierarchia
			Organizacyjnie	Finansowo		
Co nas najbardziej zintegruje?	Wspólne spędzanie czasu wolnego,	Festyn rodzinny	Tak	Tak	3+3+3+2=11	III
Na czy nam najbardziej zależy?	Poprawa bezpieczeństwa mieszkańców i turystów	Budowa chodnika wzdłuż drogi powiatowej	Tak	Nie	4+4+4+3=15	II
Co nam najbardziej przeszkadza?	Brak parkingu i zagospodarowanego terenu wokół kościoła	Budowa zatoki parkingowej i rewitalizacja terenu wokół kościoła	Nie	Nie	5+5+5+5=20	I
Co najbardziej zmieni nasze życie?	Poprawa estetyki wsi	Powstanie stref zieleni i stref odpoczynku	Tak	Nie	1+1+1+1=4	V
Co nam przyjdzie najłatwiej?	Upamiętnienie miejsc historycznych po mieszkańcach wsi	Ustawienie tablic historycznych i informacyjnych na terenie sołectwa	Tak	Tak	2+2+2+4=10	IV
Na realizację jakiego projektu planujemy pozyskać środki zewnętrzne? Z jakich źródeł?	Budowa zatoki parkingowej i rewitalizacja terenu wokół kościoła program Wielkopolska Odnowa Wsi					

Podpisy przedstawicieli Grupy Odnowy Wsi:
uczestniczących w przygotowaniu dokumentu:

Anna Andrzejewska Anna Andrzejewska

Zenon Krajniak Zenon Krajniak

Hubert Luck Hubert Luck

Lukasz Szeszycki Szeszycki Lukasz

Podpis/podpisy moderatora/ów odnowy wsi:

Anita Kubicka Anita Kubicka

Iwona Suszka Iwona Suszka

Załączniki:

1. Listy obecności na warsztatach sołeckich
2. Dokumentacja zdjęciowa z przeprowadzonej wizji terenowej oraz warsztatów sołeckich (płyta CD).